



Universidad de
La Sabana

ESCUELA INTERNACIONAL DE CIENCIAS ECONÓMICAS Y ADMINISTRATIVAS
ECONOMÍA Y FINANZAS INTERNACIONALES

TRABAJO DE GRADO PARA OPTAR POR EL TÍTULO DE
ECONOMISTA CON ÉNFASIS EN FINANZAS INTERNACIONALES

**ANÁLISIS DE LA EVOLUCIÓN DEL VALOR AGREGADO DEL
MUNICIPIO DE SOPÓ**

Director: Luz Elba Torres Guevara

Presentado por: Daniel Felipe Montenegro Valle

Chía, Noviembre de 2017

Tabla de contenido

Introducción:	1
1. Presentación de Municipio de Sopó:	2
2. Fuentes de información y procesamiento de datos:	3
3. Análisis de la información del valor agregado de Sopó en el período 2011-2015	4
3.1: Agricultura, ganadería, caza, silvicultura y pesca	5
3.2 Explotación de minas y canteras	6
3.3 Industrias manufactureras	8
3.4 Suministro de electricidad, gas y agua	10
3.5 Construcción	11
3.6 Comercio, reparación, restaurantes y hoteles	12
3.7 Transporte, almacenamiento y comunicaciones	13
3.8 Establecimientos financieros, seguros, actividades inmobiliarias y servicios a las empresas	15
3.9 Actividades de servicios sociales, comunales y personales	17
4. Comparación Departamento de Cundinamarca VS el municipio de Sopó:	19
5. Conclusiones:	21
6. Bibliografías:	23
7. Anexos:	26

Tabla de Gráficas

Gráfica 1. Sopó: Sector de Agricultura, caza, silvicultura y pesca	4
Gráfica 2. Variación real anual del PIB agropecuario y PIB total de Colombia, años 2001-2013	6
Gráfica 3. Sopó: Sector de Explotación de minas y canteras	6
Gráfica 4. Sopó: Sector de Industrias manufactureras	8
Gráfica 5. Sopó: Sector de electricidad, gas y agua	10
Gráfica 6. Sopó: Sector de construcción	11
Gráfica 7. Sopó: Sector comercio, reparación, restaurantes y hoteles	12
Gráfica 8. Sopó: Sector de Transporte, almacenamiento y comunicaciones	13
Gráfica 9. Sopó: Sector de Establecimientos financieros, seguros, actividades inmobiliarias y servicios a las empresas	15
Gráfica 10. Colombia: Sector de Establecimientos financieros, seguros, actividades inmobiliarias y servicios a las empresas 2000-2014	16
Gráfica 11. Sopó: Sector de Establecimientos financieros, seguros, actividades inmobiliarias y servicios a las empresas	17

Índice de Tablas

Tabla 1. Valor agregado y tasa de crecimiento de los sectores económicos en el municipio de Sopó entre los años 2011-2015.	19
Tabla 2. Sumatoria del valor agregado de los sectores económicos de todos los municipios de Cundinamarca entre los años 2011-2015.	20

Introducción

La Universidad de la Sabana busca promover el desarrollo económico de los municipios de Sabana Centro con el fin de tener gobiernos transparentes y más eficientes en su toma de decisiones. Es por esto que está desarrollando un proyecto que tiene como objetivo el análisis de las principales ramas de actividad económica, basándose en los datos para 11 municipios que conforman la Provincia de Sabana Centro en el departamento de Cundinamarca. Los años de estudio del documento van desde el 2011, hasta el 2015. El propósito del documento es describir la información de tal manera que sea fácil comprender los cambios económicos ocurridos en cada municipio.

En este documento se presentó la evolución del valor agregado del municipio de Sopó basado en 9 sectores económicos, en el periodo 2011-2015. Además de mostrar los datos cuantitativos, el análisis que se le da a esos datos será de mayor interés, puesto que ayuda a entender por qué se dan los cambios en los sectores cada año, lo cual genera gran validez al ser un documento único de análisis. Se tiene como principal fuente los datos recolectados en la página de la alcaldía, datos nacionales e información brindada por la alcaldía de Sopó; se intentará desagregar la información económica de la mejor manera para el entendimiento de las personas interesadas en este documento.

Los datos recolectados y analizados en el documento fueron suministrados por el Departamento Administrativo Nacional de Estadística (DANE). Son datos del valor agregado calculados por el lado de la oferta para todos los municipios de Cundinamarca, los cuales se presentan desagregado por sectores económicos. Para esta sección del análisis solo se tomaran los correspondientes al municipio de Sopó. Los datos, además de ser desagregados por 9 sectores económicos, se dividieron en 34 ramas de actividad económica. Para poder analizar y comparar la información entre los años de manera correcta, se transformaron todos los datos a precios constantes con año base del 2008, esto con el objetivo de colocar tasas de crecimiento y poder analizarlas y comparar su comportamiento de manera correcta. Algunas ramas de actividad económica no existen en el municipio, como son: cultivos de café, extracción de carbón, extracción de petróleo y extracción de minerales metálicos. Es por esto que no se tendrán en cuenta en el análisis y se omitirán en las tablas.

Los datos en las tablas están dados en miles de millones de pesos Colombianos. La tasa de crecimiento de cada sector en la primera sección del trabajo, será la base para poder analizar los cambios más importantes en los 9 sectores económicos en los años del estudio. La segunda parte consta de la comparación entre Cundinamarca y Sopó para obtener más claridad de las ventajas y debilidades del municipio frente a su departamento. Finalmente se harán las conclusiones pertinentes de las principales

características de cada sector y las respectivas conclusiones de cómo se comportó la economía de Sopó.

1. Presentación del Municipio de Sopó

Sopó es un municipio del departamento de Cundinamarca ubicado a 39 km de la capital Colombiana, Bogotá. Comparte fronteras con el municipio de Guasca al oriente, al occidente con los municipios de Cajicá y Chía, al norte con el municipio de Tocancipá y al sur con el municipio de la Calera. Su actual alcalde es William Octavio Venegas Ramírez, graduado en Administración de empresas en la Universidad Cooperativa de Colombia, con otros estudios en Gerencia en la Escuela de Administración y Negocios (EAN) y la Universidad Tecnológica de Monterrey en México. (Alcaldía de Sopó, 2017)

Sopó posee una economía basada en su mayoría en el sector manufacturero, principalmente en la producción de derivados de productos lácteos, industria de fósforos con más de 20 años en el municipio y grandes empresas productoras de materiales de construcción. (Página web Alcaldía de Sopo, 2017). En su economía se destacan industrias como Alpina, Fonandes SAS y Corona, las cuales tienen sus principales fábricas en el municipio y esto genera un número significativo de empleos, además de que atrae una buena cantidad de turistas cada día. El sector de la Construcción es el segundo más grande, principalmente en el mercado de las viviendas y establecimientos comerciales.

Según el Geoportal del Departamento Administrativo Nacional de Estadística (DANE), en el 2015 Sopó obtuvo un valor agregado municipal de 648,96 miles de millones de pesos y tuvo un peso relativo de 1,80% en el Valor agregado del departamento. Siendo así uno de los municipios con más grado de importancia económica para Cundinamarca (3), después de otros como Chía, Bogotá y Cota. (Geoportal del DANE, 2017).

La población de sopó según el último censo del 2005 fue de 21.014 habitantes. De esas 21.014 personas, el 52,04% pertenecían a la población económicamente activa. En las bases del SISBEN del 2016 aparecen 26.769 personas viviendo en Sopó, también muestra que la mayoría de la población se encuentra en los estratos 2 y 3. En cuanto a la tasa de ocupados, se destaca que el 70% ganan hasta un salario mínimo, 20% ganan entre 1 y 2 salarios mínimos y la mayoría de ellas trabajan en el sector manufacturero. En términos de la población en general, se destaca que del total de la población sisbenizada (18633 personas), 35% de estas se encuentran trabajando y 30% se encuentran estudiando.

Se destaca que en los últimos años, cada vez más personas migran de la capital hacia municipios cercanos, debido a las congestiones que poseen las grandes ciudades, lo cual permite el crecimiento de sectores como la construcción y el sector financiero. (Ramírez, 2015, p. 9)

2. Fuentes de información y procesamiento de datos

Para el análisis de este documento se usaron principalmente fuentes de información secundaria. Los datos estadísticos usados para crear las gráficas y tablas del documento fueron suministrados principalmente por el DANE; mientras que el análisis hecho para los sectores se basa en datos obtenidos por la alcaldía de Sopó, la gobernación de Cundinamarca, la cámara de comercio de Bogotá y otras entidades gubernamentales. Además, se tienen en cuenta documentos de varios autores y artículos de periódicos.

Para un correcto procesamiento de los datos analizados, se tuvo que deflactar¹ los valores agregados originales de cada año a precios constantes del 2008. Este proceso se usa para poder comparar de manera correcta las variaciones entre los años. Este proceso es importante ya que nos permite analizar los cambios reales que se dan. La fórmula para usada para deflactar se muestra a continuación:

$$\text{Valor en precios constantes} = \left(\frac{\text{Valor en precios corrientes}}{\text{Indice de precios}} \right) \times 100$$

Las tasas de crecimiento nos ayudan a observar si un sector genero un crecimiento mayor o menor al año inmediatamente anterior, por lo cual se usan como base para comenzar el análisis de cada sector económico del municipio, ya que nos da una idea de las tendencias de cada sector y su comportamiento en el periodo 2011-2015. Las tasas de crecimiento se calcularon de la manera que se muestra a continuación:

$$\frac{\text{Valor agregado del sector año 2} - \text{Valor agregado del sector año 1}}{\text{Valor agregado del sector año 1}} = \text{Tasa de crecimiento año 2}$$

Para este trabajo se tuvieron ciertas limitaciones al momento de recolectar y analizar los datos, esto se debió a que mucha información no se encontraba pública en libros o páginas gubernamentales en internet. Para intentar reducir la falta de información, se solicitaron datos precisos en la alcaldía de Sopó, y también se buscó información por medio de preguntas y visitando los alrededores del municipio. Algunos datos fueron

¹ Deflactar: "El proceso de convertir a precios constantes una serie que se encuentra inicialmente en valores corrientes " (Lora, 2016)

encontrados, sin embargo, muchos de los datos para sectores como el de suministro de electricidad, gas y agua; comercio y transporte eran muy pocos.

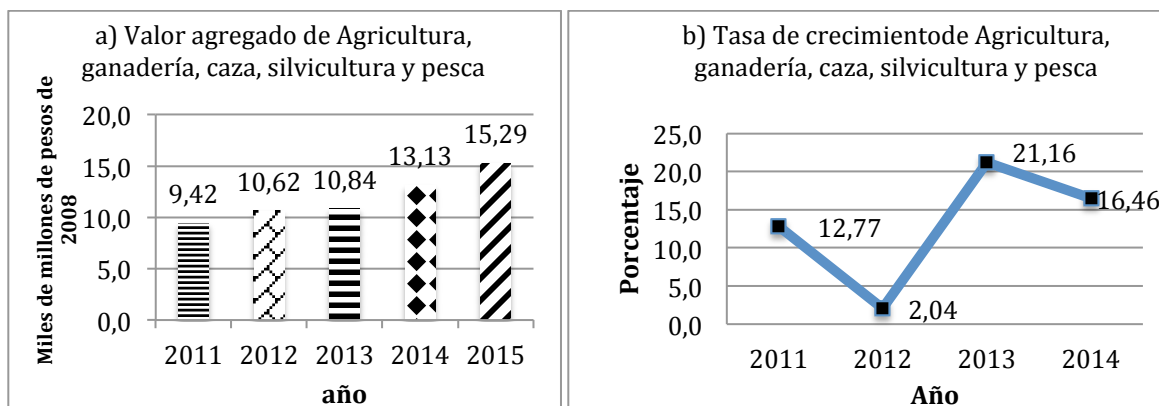
Los presupuestos para Sopó dentro de los 5 años del ejercicio no fueron encontrados en la página de la alcaldía ni en las del gobierno. La solicitud formal para solicitarlos se hizo en la alcaldía, sin embargo los datos suministrados no eran exactamente los pedidos. Además, se contactó con el Departamento Nacional de Planeación pero no fue posible que suministraran todos los presupuestos para antes de la entrega del proyecto. Sin embargo, en el plan de desarrollo se pudieron encontrar algunos presupuestos proyectados destinados a diferentes áreas en los años de estudio, los cuales se usaron para analizar algunos de los datos.

3. Análisis de la información del valor agregado de Sopó en el período 2011-2015

3.1: Agricultura, ganadería, caza, silvicultura y pesca

La rama de actividad de la agricultura es de las menos aprovechadas por Cundinamarca, se dice que más del 50% del suelo que era apto para cultivar, se perdió por mal uso de los suelos. Esto se debe principalmente a que en municipios como Sopó se destinan estas zonas para la construcción y la ganadería, las cuales tienen mayor ganancia económica para el municipio. Una de las causas de este uso de las tierras es por la constante demanda de viviendas a los alrededores de la capital Colombiana, ya que sus áreas para construcción ya están totalmente pobladas. Esto causa que una zona como la Provincia de Sabana Centro con un gran potencial para la agricultura, se quede sin tierras para cultivar. Además, ahora debe traer sus productos de otros Departamentos ya que su demanda es más alta que su producción. (El Espectador, 2015)

Gráfica 1. Sopó: Sector de Agricultura, caza, silvicultura y pesca



Fuente: Elaboración propia, con base en datos suministrados por el DANE sobre el Indicador Económico de Importancia Municipal 2011-2015

Como se muestra en el gráfico 1, el valor agregado del sector tuvo un crecimiento positivo importante en cada año en el periodo 2011-2015. Cabe resaltar que fue uno de los únicos sectores que no tuvo tasas de crecimiento negativas en el periodo estudiado, inclusive teniendo ramas económicas con producción en cero².

La rama de producción pecuaria y caza es la que más peso tuvo en el sector para Sopó. Al tener Industrias lácteas como Alpina, Caprilac, Lácteos Sopó y Sopolay, era de esperarse que el Municipio contara con una buena cantidad de ganado para la producción de leche. (Camara de comercio de Bogotá, 2015, p. 49)

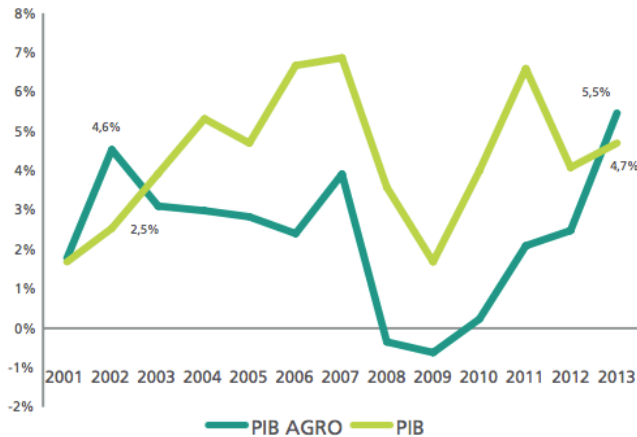
Al tener una población Bovina en el 2013 de 6.608 bovinos, el 87% de estas era destinada a la producción lechera en 490 granjas productoras, y solo el 13% se destinaba a la producción de carne en 7 granjas productoras. (Gobierno de Cundinamarca, 2013, p. 62)

Sin embargo, la creciente demanda por viviendas campestres ha provocado que los predios rurales se destinen a la construcción. Trayendo como consecuencia que los pequeños productores de leche prefieran vender su terreno, ya que esto les genera una mayor ganancia. (Ramírez, 2015, p. 75) Esto ha provocado que la rama de producción pecuaria disminuya en los últimos años, aunque sin dejar de ser significativa para la economía de Sopó. Al tener menos zonas de ganadería y muchas empresas dedicadas a este sector, para suplir la demanda y continuar los procesos lácteos, algunas veces se deben comprar a otros municipios.

Como en la mayoría de la Provincia de Sabana Centro, los cultivos de papa, cebolla de Bulbo y hortalizas son las más producidas en la zona, seguidas de otras como la arveja, el ajo y el maíz. Estos cultivos habían venido creciendo significativamente en los últimos años, generando tasas de crecimiento para el sector del 21,2% entre el 2013 y el 2014, y de 16,46% entre el 2014 y el 2015. (Gobernación de Cundinamarca, 2014). Algunos factores que explican estos cambios se deben a crecimientos generales de cultivos en el país. Como se muestra en la Grafica 2, a partir del 2009 el Producto Interno Bruto (PIB) del sector agropecuario empezó a crecer rápidamente, inclusive superando al PIB nacional. Al igual que en Sopó, desde el 2010 el sector registró tasas positivas de crecimiento, y es que productos como las hortalizas (57,7%), el maíz (46,6%) y frutos (41%); han crecido significativamente en esos años. (Finagro, 2014, p. 6)

² La rama de cultivo de café se cuenta en el sector de agricultura, sin embargo en el caso del municipio no tiene cultivos de este producto.

Gráfica 2. Variación real anual del PIB agropecuario y PIB total de Colombia, años 2001-2013

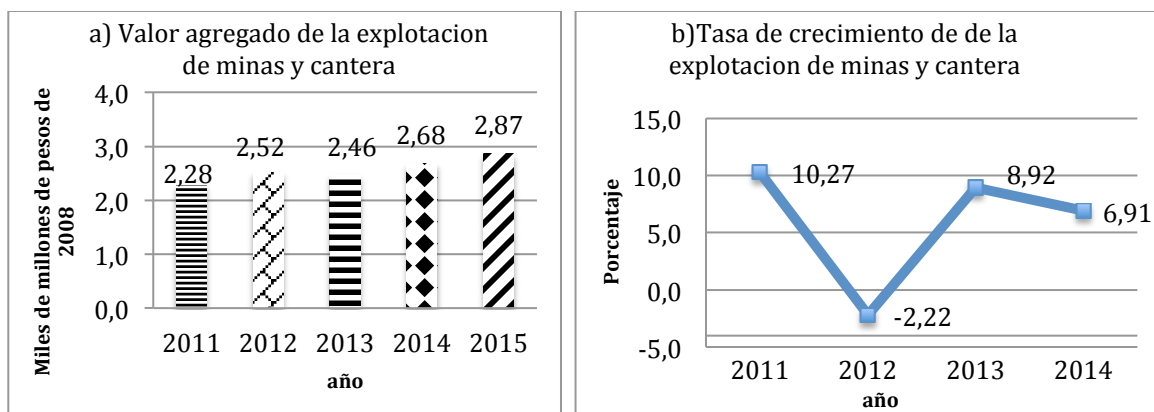


Fuente: Finagro (2014), con base en datos estadísticos de DANE

Según de Plan de Desarrollo Municipal para los años 2012 a 2016, otros factores que ayudaron a crecer la rama del sector agrícola fue el incremento de la inversión en los recurso de maquinaria agrícola hechos por la Alcaldía de Sopó a partir del 2012. Teniendo una variación del 17,9% entre el 2012 y el 2013, y luego creciendo cada año a una tasa promedio de 3% anual (Sistema de documentación e información municipal, 2012, p. 78)

3.2 Explotación de minas y canteras

Gráfica 3. Sopó: Sector de Explotación de minas y canteras



Fuente: Elaboración propia, con base en datos suministrados por el DANE sobre el Indicador Económico de Importancia Municipal 2011-2015

Como se muestra en la Gráfica 3, la explotación de minas y cantera es el sector económico menos significativo para Sopó durante los años del estudio, e inclusive teniendo tasas de

crecimiento positivas, no llegan a ser relevantes para la economía. Este sector esta únicamente siendo representada por la extracción de minerales no metálicos, ya que para las otras ramas económicas del sector, no hubo producción³. Inclusive, se puede ver que los cambios en el periodo 2011-2015 son poco relevantes.

Ya que las condiciones geográficas del municipio no se prestan para extracciones de carbón y petróleo, es claro por qué la producción es cero. Sin embargo, Sopó si tiene algunas minas que se podrían explotar, pero la alcaldía tiene prohibida la minería en el municipio. Para el Municipio, la parte ecológica y la recuperación morfológica de la tierra es muy importante, por lo cual canteras como las ubicadas en Hatogrande, dejaron de producir en gran magnitud para darle un mejor uso a la tierra. (Concejo municipal de Sopó, 2000, p. 16)

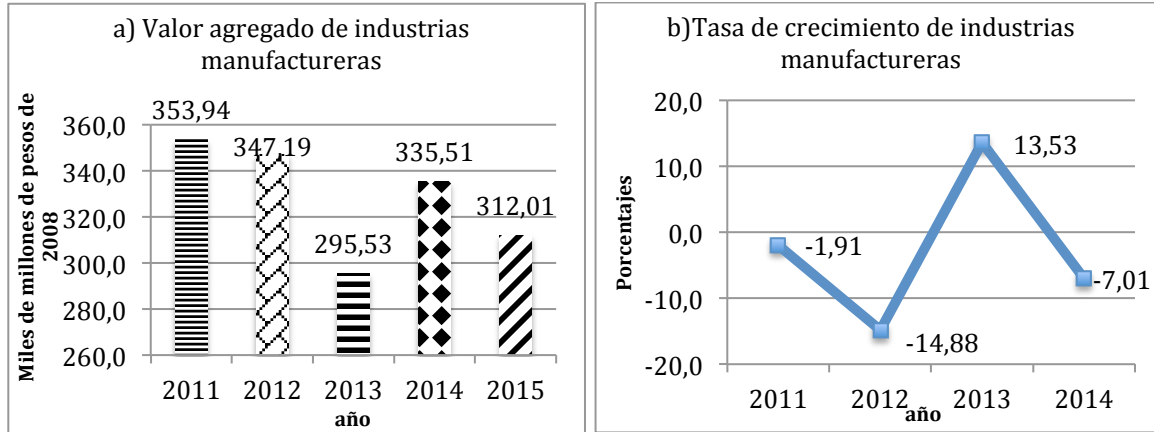
Otra de las razones por la cual el sector es pequeño es debido a que algunos vecinos del municipio como Guasca y Tocancipá tiene una extracción de canteras lo suficientemente grandes para suplir su demanda, y al mismo tiempo la de Sopó. Las únicas canteras que explotaron de manera considerable, fueron las localizadas en Hatogrande en la época de la construcción de la carretera entre Briceño y La Caro, la cual necesitó de mucha cantidad de materia prima. Sin embargo, tiempo después se les exigió planes para la recuperación del suelo en un periodo de 5 años, para luego proceder a abandonar la minería en el municipio. (Concejo municipal de Sopó, 2000, p. 19)

La poca producción que tiene el sector está representada por la extracción de minerales no metálicos utilizados en la construcción, tales como arena, recebo, piedra, grava y arcillas. Algunos productos como ladrillos, tejas y cerámicas se pueden extraer a partir de la arcilla. Finalmente, cabe destacar que las licencias otorgadas para la extracción, deben cumplir parámetros muy específicos del cuidado de la tierra, especialmente con los sistemas hídricos de la región. (Concejo municipal de Sopó, 2000, p. 39)

³ *Las otras ramas de producción como extracción de carbón, extracción de petróleo y extracción de minerales metálicos que hacen parte de este sector, no tienen producción en el municipio. Esto se debe a que en las condiciones geográficas de Sopó no se encuentran este tipo de materias primas, o se desconoce su existencia.*

3.3 Industrias manufactureras

Gráfica 4. Sopó: Sector de Industrias manufactureras



Fuente: Elaboración propia con base en datos suministrados por el DANE sobre el Indicador Económico de importancia municipal 2011-2016

Como se muestra en la gráfica 4, el sector de industria manufacturera es el más importante para Sopó, llegando a ser aproximadamente el 90% de la economía de este municipio. Sin embargo, se puede ver que el sector tuvo 3 tasas de crecimiento negativas, y en el 2013 tuvo una caída significativa que afectó la economía de Sopó. Aunque este sector se divide en muchas ramas de actividad, sin duda las que resaltan son la industria de productos lácteos, de construcción y de fósforos principalmente. Las empresas más grandes que se encuentran en la zona son Alpina, Fonandes, Cerámica San Lorenzo, Corona S.A y Armadillo.

En la zona se encuentra la fábrica de Alpina, una de las empresas de lácteos más grandes del país. Junto con otras empresas lecheras como Caprilac, Lácteos Sopó y Sopolay, ayudan no solo a la creación de empleos, sino también a los ganaderos de la región con su producción de leche. Sin embargo, al ser una industria dependiente del sector agropecuario, se ven muy afectados cuando se realizan paros camioneros nacionales cerca de la capital Colombiana.

Primero que todo, muchas veces para suplir la demanda se debe traer la leche de municipios aledaños, y al ser un producto perecedero, si no llega a tiempo para los demás procesos se puede pudrir. Esto atrasa la producción y sus procesos, por lo que genera grandes pérdidas no solo de las empresas, si no también desperdicio de la materia prima (leche). Además, los ingresos de las empresas se ven afectados ya que gran parte de sus productos son comprados y distribuidos en Bogotá. Paros agrarios como el ocurrido en el 2013 afectaron el proceso de la producción, aumentando sus costos de transporte y sus

costos en la materia prima. Esto conlleva a que el sector en general se vea afectado, y por lo tanto el municipio también. (Revista Portafolio, 2013)

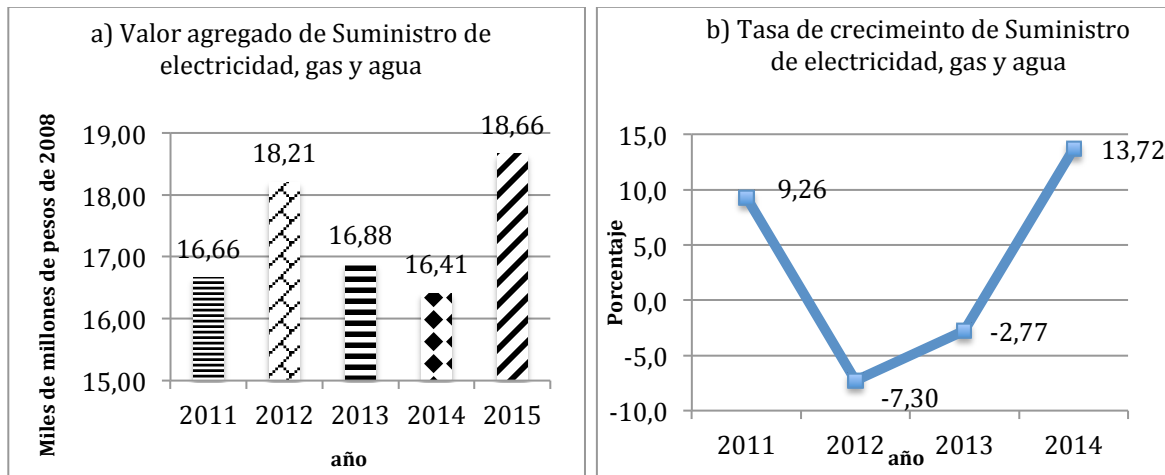
Otro aspecto que ha deterioró el sector lechero en todo el país fueron los Tratados de Libre Comercio (TLC) firmados con Estados Unidos y la Unión Europea entre el 2010 y el 2011. Estados Unidos es el productor número uno de leche en el mundo, obteniendo ventaja sobre los demás países, y claramente generando importaciones a todo el mundo en gran cantidad. El sector lechero Colombiano se vio afectado ya que su producción es menor, sus costos mayores y su productividad más baja, lo que causa que los productos nacionales sean más caros y disminuyan sus ventas. Esto no solo afecta a las grandes industrias, si no a los productores de leche, ya que les compra la materia prima a un precio mucho menor, inclusive generando pérdidas para ellos. Colombia tendría que mejorar la competitividad del sector mejorando las carreteras, la tecnología, los impuestos de la industria y regulación de las importaciones, ya que sin esto, el sector estará siempre en desventaja con los productos importados. (Revista Portafolio, 2013)

Otras empresas que resaltan son Fonandes S A S, una empresa de fósforos que lleva ubicada en Sopó más de 20 años y es de las más grandes del país; Corona y Armadillo son empresas que venden materiales para el hogar como tejas, entrepisos, tuberías y drywall, las cuales se han visto favorecidas por la creciente demanda de viviendas en Sopó, generando un mayor número de empleos. Además, Corona es una empresa que distribuye sus productos a nivel nacional, por lo cual tiene gran peso en el sector.

El sector en general, no ha tenido un crecimiento sostenido, y aunque sigue siendo el sector más grande, tiene caídas muy considerables. Por ejemplo, entre 2012 y 2013 tuvo una tasa de crecimiento de -14,9%, lo que afectó claramente el total del valor agregado del municipio al ser el sector más significativo para la economía. Tasas de crecimiento negativas tan grandes como la del 2013, son la principal razón de que en ese año, el valor agregado total hubiera sido el único año por debajo de 500 mil millones de pesos.(ver anexo 2 para más detalle).Aunque el sector no ha tenido un gran crecimiento, en la mayoría de los años permanece en el promedio, y de acuerdo al análisis de cada sector económicos, es difícil que algún sector lo supere como el más importante para Sopó.

3.4 Suministro de electricidad, gas y agua

Gráfica 5. Sopó: Sector de electricidad, gas y agua



Fuente: Elaboración propia, con base en datos suministrados por el DANE sobre el Indicador Económico de Importancia Municipal 2011-2015

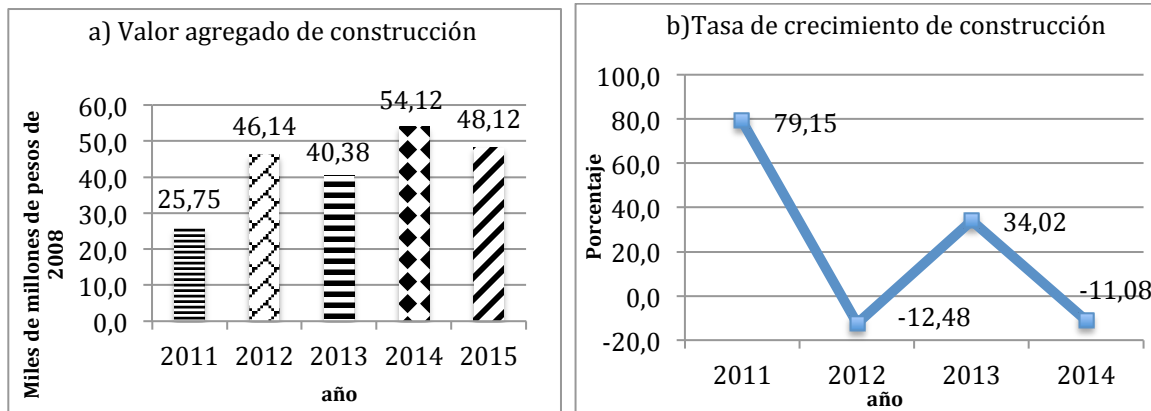
Como se muestra en el gráfico 5, el sector tuvo una tasa de crecimiento significativa en el 2015, esto se debió a que la rama de generación, captación y distribución de energía eléctrica tuvo una tasa de crecimiento del 15%. Además, la rama de distribución de energía representa cerca del 95% de todo el sector. El municipio no tiene generación de energía eléctrica, por lo que solo tiene producción por distribución y captación, lo cual explica por qué es un sector pequeño y además de no haber tenido un crecimiento constante, este sector es de los menos relevantes en toda la región.

Según cifras del SISBEN, muestran que el 99.7% de la población tiene acceso a energía eléctrica, el 85,7% tiene acceso al alcantarillado, 97,6% tiene acceso al acueducto, 45,58% tiene acceso al gas natural y el 95% de la población se encuentra en estratos 2 y 3 (SISBEN, 2016). Los datos muestran que prácticamente todas las personas tienen acceso a la energía. Un factor que hace crecer esta rama es la gran cantidad de personas que se trasladan a vivir en Sopó, lo que genera una mayor demanda por viviendas y con esto, de servicios como electricidad, gas y agua. Ya que cada nueva residencia o fábrica necesita energía diaria para funcionar, este sector aumenta de acuerdo a la construcción e incremento de la población.

Las cifras del SISBEN también nos muestran que menos de la mitad de las personas tienen acceso a gas natural, lo cual explica por qué es la rama más baja de todo el sector. De acuerdo con Plan Básico de Ordenamiento Territorial (PBOT), más de la mitad de la población aún vive en áreas rurales en el municipio, por lo cual tienen otros métodos de cocinar como tanques de gas.

3.5 Construcción

Gráfica 6. Sopó: Sector de construcción



Fuente: Elaboración propia, con base en datos suministrados por el DANE sobre el Indicador Económico de Importancia Municipal 2011-2015

El sector de la construcción (aunque muy por debajo del sector manufacturero) es el segundo más importante para Sopó. A diferencia del manufacturero, como se muestra en el Gráfico 6, ha tenido un crecimiento significativo a partir del 2012, ya que su tasa de crecimiento fue 79,1%, alcanzando a duplicar la suma del año anterior en la construcción de edificaciones completas y de partes de edificaciones, e inclusive llegando casi a duplicar el total del sector en el 2014. La construcción de obras de ingeniería civil también cubre una buena parte del sector, aunque con un crecimiento menos significativo. Este crecimiento se vio reflejado en el aumento del valor agregado entre 2011 y 2012.

Como se analizó anteriormente, el sector agropecuario no es muy significativo para Sopó, es por esto que los dueños de las tierras ven una mejor rentabilidad vendiendo su terrero para la construcción de viviendas. La construcción en la Provincia de Sabana centro se ha vuelto muy demandada por la cercanía a Bogotá y sus menores costos de vida. La cantidad de personas que alberga la capital, genera espacios reducidos para vivir, congestión de vías, congestión ambiental y los altos costos de vivir en ella. Sin embargo las personas no quieren perder su estilo de vida de la ciudad, por lo cual buscan lugares que no solo brinden comodidades de vivienda, si no también lugares de entretenimiento y claramente cercanía a la capital, por lo cual Sopó se ha convertido en un lugar ideal. (Herrera, 2015)

Aunque el sector venía creciendo de manera significativa, en el 2013 se vio un declive en la tasa de crecimiento de -12,5%. Este efecto fue causado principalmente por la reducción de número de licencias otorgadas en ese año. En general, el área autorizada para construcción de viviendas disminuyó en 28,8%. La reducción para viviendas de interés social fue de 34,8%, la cual fue la más significativa en el año. En ese mismo año, las

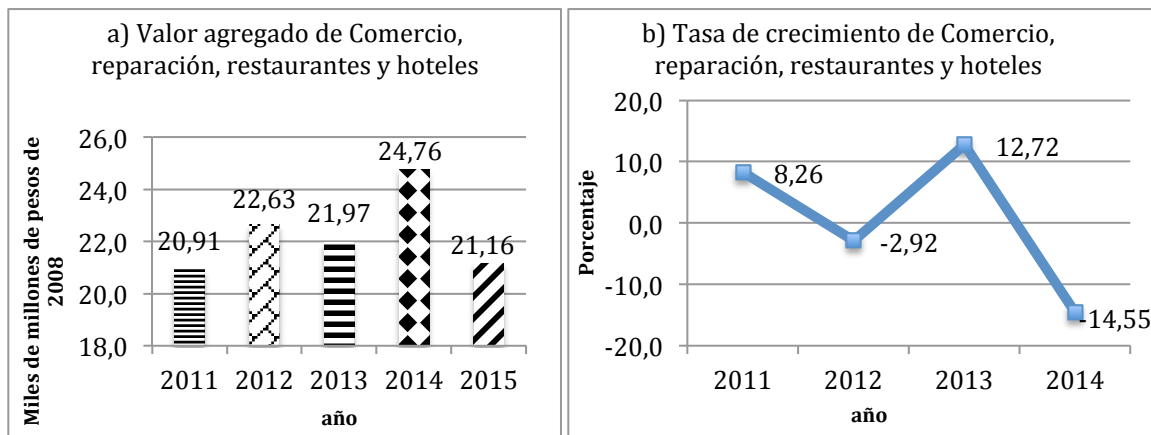
licencias para Cundinamarca y el Valle del Cauca se redujeron 18%, las cuales fueron las más grandes en ese año en cuanto a departamentos. (DANE, 2013)

La Unidad Nacional de Protección (UNP) muestra que el sector que más peso tiene sobre el valor agregado de Colombia es el financiero, llegando a representar cerca del 20% de este. Aunque el sector ha tenido crecimiento en los últimos años, sectores como la explotación de minas y canteras y la construcción, han crecido aceleradamente desde el año 2000, llegando a representar cerca del 10% del valor agregado cada uno. (Unidad Nacional de Protección, 2015, p. 8)

Con los datos suministrados por la UNP, se puede ver que la construcción no solo ha tenido crecimiento elevado en Sopó, sino en todo Colombia. Sin embargo, Sopó en el 2011-2012 tuvo tasas de crecimiento mucho más altas que el promedio nacional, esto se puede deber a la cercanía con la capital Colombiana y la reducción de costos de materiales al tener empresas grandes de construcción como Corona y Armadillo.

3.6 Comercio, reparación, restaurantes y hoteles

Gráfica 7. Sopó: Sector comercio, reparación, restaurantes y hoteles



Fuente: Elaboración propia, con base en datos suministrados por el DANE sobre el Indicador Económico de Importancia Municipal 2011-2015

Como se observa en el Gráfico 7, el sector no tiene un crecimiento sostenido en el periodo 2011-2015. Los servicios prestados por los hoteles, restaurantes y bares son aproximadamente el 50% del sector, y es el único que tiene un crecimiento sostenido durante los años del estudio. La cercanía que tiene Sopó con Bogotá y las vías que los comunican, se prestan para que una gran cantidad de personas vengán a visitar el municipio. Grandes cadenas de restaurantes reconocidos a nivel nacional, deciden poner sedes campestres a las afueras de Bogotá, además de restaurantes exclusivos que buscan dar una experiencia fuera de la ciudad. Restaurantes como Islamorada, Santa Costilla, El

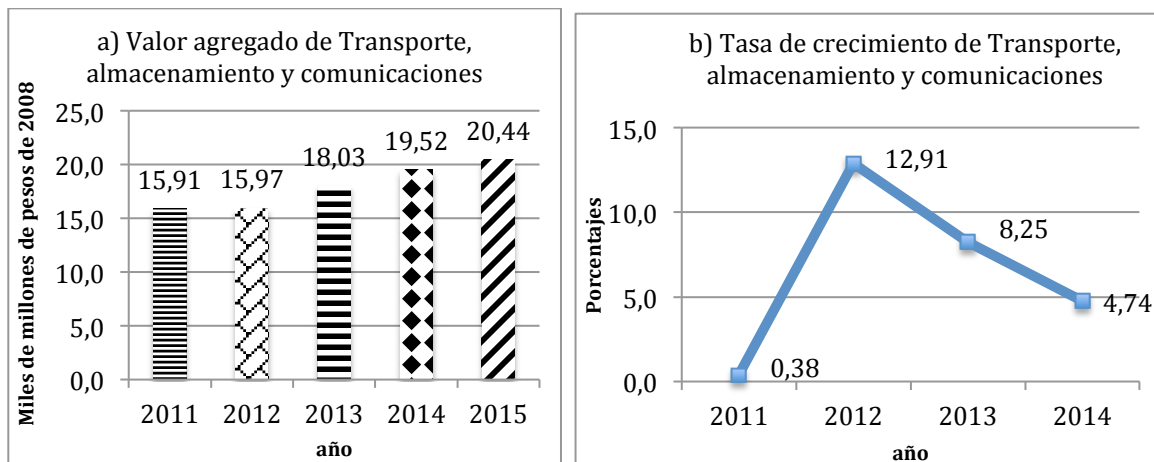
Corral Campestre y la Cabaña Alpina son ejemplos de restaurantes que reciben gran cantidad de personas diariamente.

En la gráfica 7, la tasa de crecimiento del sector entre en el periodo 2014-2015, fue de -14,55%, fue ocasionada principalmente por el crecimiento negativo de la rama del comercio, cuya caída en el año 2015 fue de una tasa del -69%. Esta rama económica ha venido disminuyendo ya que la economía de la región se ha centrado en otras ramas como el turismo, la construcción y la industria, por lo cual las personas dedicadas a este sector obtienen mejor beneficio trabajando en los sectores más significativos.

Los lugares que acogen mayor número de turistas por año son el parque Pionono, parque los Tibas, parque CAR y cabaña Alpina, de los cuales en el año 2015 recibieron un total de 37947 turistas entre todos. El parque Pionono recibió 17917 personas, el cual fue el más visitado de todos, la cabaña Alpina que es la más conocida, recibió 6582. Junto con sus diferentes actividades al aire libre, son un aporte significativo a la economía del municipio. Actividades como parapente, caminatas ecológicas, zonas de camping y zonas de parrilla son las más preferidas por los visitantes. Cabe resaltar que aunque hay actividades económicas más productivas para el municipio, en su PBOT, estipulan varias secciones, normas y campañas para el cuidado del medio ambiente, en especial para la flora y fauna que alberga los parques ecológicos que allí se encuentran. (Ramirez, 2015, p. 29)

3.7 Transporte, almacenamiento y comunicaciones

Gráfica 8. Sopó: Sector de Transporte, almacenamiento y comunicaciones



Fuente: Elaboración propia, con base en datos suministrados por el DANE sobre el Indicador Económico de Importancia Municipal 2011-2015

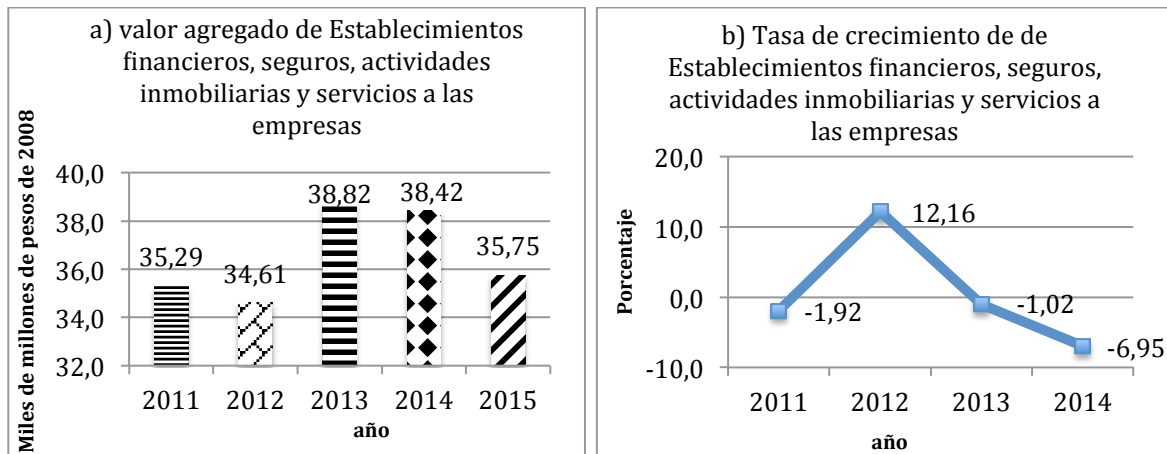
Como se observa en el Gráfico 8, al igual que el sector agropecuario y el sector de actividades de servicios sociales, este sector es de los únicos que no presenta tasas de crecimiento negativas en el periodo del estudio. El transporte por vía terrestre es la rama

que más ha aumentado en los últimos años, la cual explica una gran parte del crecimiento del sector. Esta rama representaba en el 2011 el 33% del sector aproximadamente, y en el 2015 paso a representar aproximadamente el 48%. La principal causa de este crecimiento es la migración de personas de la capital al municipio como se ha mencionado anteriormente con el incremento de la construcción de viviendas. Ya que muchas personas prefieren vivir fuera de la ciudad, pero sus trabajos o su lugar de estudios siguen siendo en Bogotá, diariamente se deben trasladar usando en muchas ocasiones el transporte público del municipio. Es por esto que una gran variedad de empresas de transporte incluyen rutas que pasen por Sopó. Cabe destacar que las vías que comunican a Sopó, son vías principales para el país, ya que estas conectan a Cundinamarca con otros departamentos como Boyacá, y en cierto punto se conectan con otras vías principales que llevan al resto del país. De igual manera, la única forma que tienen las grandes empresas de distribuir sus productos a las principales ciudades es por vía terrestre, por lo que gran cantidad de camiones transitan estas carreteras diariamente.

La rama de correo y telecomunicaciones representaba casi el 50% de todo el sector, sin embargo, el crecimiento anual es mínimo, y a partir del año 2012, la rama de actividad de transporte por vía terrestre se volvió en el más importante. Se esperaría que esta rama tuviera poco movimiento debido a que las empresas que prestan el servicio son siempre las mismas. En el sector de correos y mensajes, empresas como Servientrega, 4-72, Supergiros y Deprisa entre otras, son las más comunes en el municipio y en toda Colombia. Por otro lado las empresas de telecomunicaciones son Claro, Tigo, Une, Movistar entre otras, las cuales también son las principales para toda Colombia.

3.8 Establecimientos financieros, seguros, actividades inmobiliarias y servicios a las empresas

Gráfica 9. Sopó: Sector de Establecimientos financieros, seguros, actividades inmobiliarias y servicios a las empresas



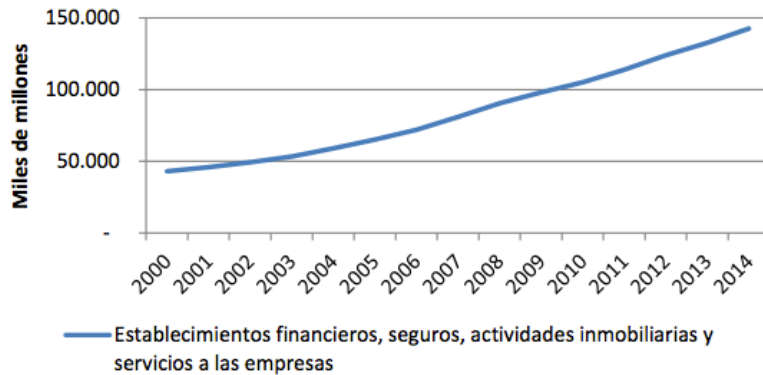
Fuente: Elaboración propia, con base en datos suministrados por el DANE sobre el Indicador Económico de Importancia Municipal 2011-2015

Este sector es el tercero más importante para Sopó. En el Grafico 9 se muestra que las variaciones más importantes se dieron en los años 2012 y 2015 ya que tuvieron tasas de crecimiento importantes. Una de las causas de tasas tan altas como la del 2012 es debido a que el municipio tiene una alta tasa de crecimiento de la población. Además, con tanta actividad industrial, grandes entidades financieras como Bancolombia, Banco de Bogotá, Davivienda y Banco Agrario, han decidido poner sucursales cerca de la alcaldía de Sopó. Esto con el objetivo que captar dinero y generar inversión en la economía del municipio. Con estas entidades financieras al servicio de la comunidad, se logra introducir a las personas al sector financiero del país, obteniendo la posibilidad de otorgar créditos, asegurar sus ahorros o facilitarles otros métodos de pago de manera más fácil y rápida.

Las actividades inmobiliarias y de alquiler, aunque representan aproximadamente el 23% del sector, no tuvo un crecimiento contante en los años del estudio. Inclusive a partir del año 2013, comenzó a bajar. Cabe destacar que como se vio anteriormente, aunque el sector de la construcción aumentó significativamente, el alquiler de viviendas no tuvo ese mismo efecto.

La principal rama es las actividades de servicio a las empresas excepto servicios financieros e inmobiliarios, ya que representa más del 50% el sector y tuvo crecimientos importantes en los años del estudio. Este sector se refiere a los saldos de captación, servicios de seguros y cotizantes de pensiones en el municipio.

Gráfica 10. Colombia: Sector de Establecimientos financieros, seguros, actividades inmobiliarias y servicios a las empresas 2000-2014



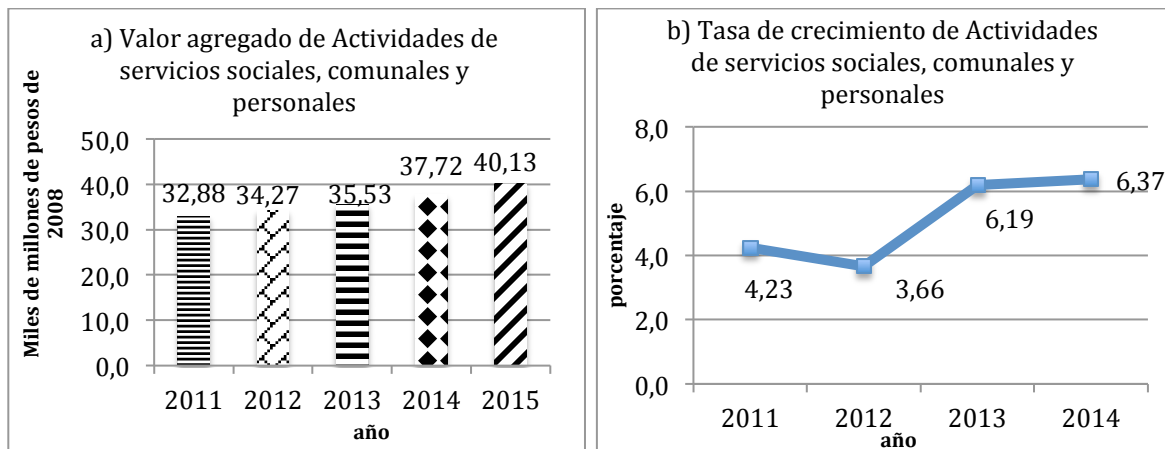
Fuente: DANE, Elaborado por la Unidad Nacional de Protección (UNP), (2014)

Como lo informa la Unidad Nacional de Protección (UNP) en el Gráfico 10, este sector tuvo un crecimiento muy grande desde el 2000, al 2014 en toda Colombia. Además, cuando se dividía el sector en las 3 ramas de actividad, el crecimiento de las 3 era significativo desde el año 2000, siendo las actividades inmobiliarias y alquiler de vivienda la más importante y con mayor crecimiento. (Unidad Nacional de Protección, 2015, p. 7)

Al igual que en Sopó, este sector es muy importante ya que representa un porcentaje significativo en la economía. Sin embargo, en Sopó la única rama de actividad que tuvo un crecimiento constante durante los años del estudio fue la rama de actividades de servicios a las empresas excepto servicios financieros e inmobiliarios. Esta rama es la segunda más importante del sector para Colombia.

3.9 Actividades de servicios sociales, comunales y personales

Gráfica 11. Sopó: Sector de Establecimientos financieros, seguros, actividades inmobiliarias y servicios a las empresas



Fuente: Elaboración propia, con base en datos suministrados por el DANE sobre el Indicador Económico de Importancia Municipal 2011-2015

La Gráfica 11 muestra que este sector tuvo tasas de crecimiento positivo a lo largo de todo el periodo de estudio. El sector de Actividades de servicios sociales, comunales y personales es el que más ramas de actividad incluye (8 ramas), siendo la administración pública y defensa la más importante. Esta rama representa el 50% del total del sector e incluye el desempeño por parte del gobierno, las leyes, normas, las reformas y las decisiones que se toman para el buen funcionamiento del Estado. La seguridad social y de afiliación obligatoria se refiere a las personas que cotizan para pensiones, que están escritos en algún tipo de seguridad social y que políticas o programas se tiene para mejorar su calidad.

La educación de mercado representa los alumnos matriculados en los municipios en los cursos de preescolar, primaria, secundaria y bachillerato; y la educación de no mercado representa los recursos destinados a la educación pública. Los servicios sociales de salud y mercado representan el número de personas afiliado al régimen contributivo y subsidiado. (DANE, 2015)

Analizando el caso de la educación, según el Plan de Desarrollo hecho por la alcaldía de Sopó para los años 2012-2016, se tenía una disponibilidad de \$82.735.365.431 pesos Colombianos para un programa llamado “Sopó lo construimos todos” que se tomaba para 4 años (2012-2015). En este plan resaltan inversiones como la de la educación gratuita, que tuvo una tasa de crecimiento del 185% entre 2012 y 2013 (Sistema de documentación

e información municipal, 2012, p. 78) Este aumento de la inversión en educación se ve reflejado en la cantidad y la calidad de personas que estudian en Sopó. Según Estadísticas de Cundinamarca, Sopo es de los municipios con la tasa de analfabetismo más bajas de Cundinamarca con 1,4% nada más. (Gobernación de Cundinamarca, 2014) Sin embargo, si se analiza el valor agregado de esta rama, se puede ver que ha caído cada año de manera rápida, lo cual no tiene sentido si se contrasta con la inversión de cada año.

En cuanto a la salud pública, entre el año 2012 y 2013, la tasa de crecimiento en inversión fue del 4,3% para el programa “Sopó lo construimos todos”. Los datos Estadísticos de Cundinamarca informan que en el departamento, el 78% de los municipios tienen más afiliados a un régimen subsidiado. Sin embargo, Sopó tiene el 61% de su población afiliada al régimen contributivo. Cabe resaltar que solo el 70% de las personas en municipio tienen algún tipo de salud. (Gobernación de Cundinamarca, 2014, p. 250)

En cuanto a las proyecciones en general del programa, el año 2015 era el que menos presupuesto tenía, por lo que puede ser una de las razones de que la tasa de crecimiento haya sido de -44,86%. Las Actividades de asociaciones, actividades de esparcimiento y actividades culturales y deportivas en general fueron de las ramas más bajas del sector. Los presupuesto juntos para deporte, recreación y cultura para los 4 años del programa fue de apenas 538.468.070 millones de pesos Colombianos, y tenía una variación promedio de 4,5%.

Finalmente, la rama de hogares privados con servicios domésticos es pequeña ya que como se mencionó anteriormente, la mayoría de las personas en el municipio son estrato 2 y 3, y ganan hasta un salario mínimo, por lo que un servicio doméstico les quitaría una buena parte de sus ingresos. Además, la mayoría de las personas viven en arriendo y muchas de ellas son estudiantes, por lo que tener un empleado doméstico se sale del presupuesto. (Ramírez, 2015).

4. Comparación Departamento de Cundinamarca VS el municipio de Sopó

Tabla 1. Valor agregado y tasa de crecimiento de los sectores económicos en el municipio de Sopó entre los años 2011-2015. Cifras en miles de millones de pesos Colombianos. Datos a precios constantes 2008

Sectores	2011	2012	2013	2014	2015
1	9,42	10,62	10,84	13,13	15,29
2	2,28	2,52	2,46	2,68	2,87
3	353,94	347,19	295,53	335,51	312,01
4	16,66	18,21	16,88	16,41	18,66
5	25,75	46,14	40,38	54,12	48,12
6	20,91	22,63	21,97	24,76	21,16
7	15,91	15,97	18,03	19,52	20,44
8	35,29	34,61	38,82	38,42	35,75
9	32,88	34,27	35,53	37,72	40,13
Total VA	513,04	532,15	480,43	542,28	514,43
Tasa crecimiento		3,73%	-9,72%	12,88%	-5,14%

Fuente: Elaboración propia con base en datos suministrados por el DANE sobre el Indicador Económico de importancia municipal 2011-2016

Nota Tabla 1: Sectores económicos:

1. Agricultura, ganadería, caza, silvicultura y pesca
2. Explotación de minas y canteras
3. Industrias manufactureras
4. Suministro de electricidad, gas y agua
5. Construcción
6. Comercio, reparación, restaurantes y hoteles
7. Transporte, almacenamiento y comunicaciones
8. Establecimientos financieros, seguros, actividades inmobiliarias y servicios a las empresas
9. Actividades de servicios sociales, comunales y personales

Total VA: Total Valor Agregado de la economía de Sopó

En la Tabla 1 se muestra el comportamiento de cada sector durante los 5 años del estudio, para así calcular el total del Valor Agregado de la economía de Sopó en cada año. También se muestra las tasas de crecimiento desde el 2011, hasta el 2015.

La información de la tabla muestra que el sector de manufactura representa aproximadamente el 69% de la economía de Sopó. En el año 2013 se ve la gran caída del sector manufacturero que se mencionó en la primera parte, la cual varío significativamente el Valor agregado al ser el sector más importante, e inclusive se puede ver que el sector no se ha recuperado del todo.

Cabe resaltar que los únicos sectores que mantuvieron tasas de crecimiento positivas a lo largo de todo el estudio fueron los sectores de agricultura (sector 1), de transporte (sector 7) y el de Actividades de servicios sociales (9). Los demás sectores no tuvieron un crecimiento sostenido en el periodo del estudio. Esto se ve reflejado en las tasas de crecimiento del valor agregado de la economía en general de Sopó, ya que durante los 5 años estudiados, solo en 2 de ellos (2012 y 2014) hubo tasas de crecimiento positivas.

Tabla 2. Sumatoria del valor agregado de los sectores económicos de todos los municipios de Cundinamarca entre los años 2011-2015. Cifras en miles de millones de pesos Colombianos. Datos a precios constantes 2008

Sectores	2011	2012	2013	2014	2015
1	3.837	3.651	3.655	3.912	4.031
2	562	365	421	355	357
3	5.879	6.470	6.255	6.257	6.341
4	1.380	1.532	1.581	1.623	1.723
5	1.209	2.295	2.274	2.853	2.728
6	3.384	3.647	3.882	4.047	4.191
7	1.635	1.630	1.829	1.967	1.967
8	2.715	2.860	2.912	3.057	3.057
9	3.944	4.259	4.530	4.734	4.734
Total VA	24.546	26.709	27.340	28.804	29.129
Tasa de Crecimiento		8,81%	2,36%	5,36%	1,13%

Fuente: Elaboración propia con base en datos suministrados por el DANE sobre el Indicador Económico de importancia municipal 2011-2016

Nota Tabla 1: Sectores económicos:

1. Agricultura, ganadería, caza, silvicultura y pesca
2. Explotación de minas y canteras
3. Industrias manufactureras
4. Suministro de electricidad, gas y agua
5. Construcción
6. Comercio, reparación, restaurantes y hoteles
7. Transporte, almacenamiento y comunicaciones
8. Establecimientos financieros, seguros, actividades inmobiliarias y servicios a las empresas
9. Actividades de servicios sociales, comunales y personales

Total VA: Total Valor Agregado de la economía de Sopó

Como se observa en la Tabla 2, el sector más representativo en Cundinamarca es el sector 3 que corresponde a industrias manufactureras, ya que aporta aproximadamente el 24% al total de valor agregado. Seguido del sector 9 que correspondiente a actividades de servicios sociales comunales y personales (16%); el sector de Agropecuario (15,6%) y el sector de comercio (14%). El sector de manufactura es también el más significativo para Sopó, y aunque es el más alto para su economía en comparación con los demás sectores, no genera mucho peso para el total del sector en Cundinamarca. Cabe destacar que al

igual que en Sopó, el sector de manufactura tiene poco crecimiento, mientras que los sectores 6 y 9 han tenido un aumento importante en los últimos años ya que al emigrar tanta gente de la capital a los municipios aledaños, se deben incrementar las instituciones financieras, de seguros y mejorar las instituciones que prestan servicios de educación ya que más personas necesitaran el servicio. A diferencia de Sopó, las tasa de crecimiento en los 5 años de estudio son positivas, aunque después del 2011 el crecimiento no ha sido mucho. Si se analiza el sector que más peso tiene (manufactura), se destaca su poco crecimiento, por lo que se puede hablar de un ciclo de estancamiento en ese sector.

5. Conclusiones

Para concluir se pudo observar que Sopó es el 6 municipio más importante de la Provincia de Sabana Centro. Se pudo ver que su economía no ha tenido un crecimiento sostenido, principalmente por que la industria manufacturera tuvo tasas de crecimiento negativas significativas, afectando toda la economía del municipio.

Su agricultura tuvo crecimientos importantes de la rama de cultivos de otros productos agrícolas, permitiendo que el sector tuviera en los años de estudio tasas de crecimiento positivas. En cuanto a la explotación de minas y cantera, es el sector más bajo ya que está prohibida la minería en todo el municipio. El sector de suministro de electricidad gas y agua tiene poca información en el sector, sin embargo se pudo ver que es un sector muy pequeño y que su posible aumento se debe únicamente al aumento de la población de Sopó.

Sectores que ayudaron al crecimiento de la economía fueron los sectores de construcción y transporte, ya que la gran cantidad de personas provenientes de la capital, ha aumentado la demanda de viviendas. Sin embargo, al tener sus trabajos y su lugar de estudio en Bogotá, ayudan al sector de transporte terrestre utilizándolo diariamente para su movilización. Por otro lado, sectores como el de comercio y el sector financiero (Aunque sigue siendo el tercero más importante para Sopó), mantuvieron tasas de crecimiento poco significativas en el periodo de estudio.

Finalmente, el sector de actividades de servicios sociales, fue uno de los 3 sectores que mantuvieron tasas de crecimiento positivas en el periodo de estudio. La rama de Administración pública y defensa mantuvo tasas de crecimiento importantes en el periodo 2011-2015, resaltando programas como “Sopó lo construimos todos”, el cual tuvo gran impacto al tener una inversión significativa para los años del estudio.

Por otro lado, en comparación con el departamento de Cundinamarca, Sopó aporta 1,8% del total del valor agregado del Municipio, lo cual es alto sabiendo que hay 115 municipios en total en Cundinamarca. Además, al igual que en Cundinamarca, el sector de

manufactura es el más representativo para Sopó, y en el periodo de estudio también presento tasas de crecimiento muy variadas.

6. Bibliografía

Alcaldía de Sopó (2017). Nuestro Alcalde. Recuperado de: <http://sopocundinamarca.gov.co/Ciudadanos/PortaldeNinos/MiMunicipio/Paginas/Nuestro-Alcalde.aspx>

Alcaldía de Sopó (n.d.). Recuperado de: http://www.sopocundinamarca.gov.co/informacion_general.shtml

Cámara de comercio de Bogotá (2015). *Caracterización económica y empresarial de diecinueve municipios de Cundinamarca*. Recuperado de: <http://bibliotecadigital.ccb.org.co/bitstream/handle/11520/14584/caracterizacion%20economica%20y%20empresarial%20de%2019%20municipios.pdf?sequence=1>

Concejo municipal de Sopó (2000). *Plan Básico de Ordenamiento Territorial del municipio de Sopó*. Recuperado de: [https://www.google.com.co/search?q=Concejo+municipal+de+Sop%C3%B3+\(2000\).+Plan+B%C3%A1sico+de+Ordenamiento+Territorial+del+municipio+de+Sop%C3%B3.&oq=Concejo+municipal+de+Sop%C3%B3+\(2000\).+Plan+B%C3%A1sico+de+Ordenamiento+Territorial+del+municipio+de+Sop%C3%B3.&aqs=chrome..69i57j0j4&sourceid=chrome&ie=UTF-8](https://www.google.com.co/search?q=Concejo+municipal+de+Sop%C3%B3+(2000).+Plan+B%C3%A1sico+de+Ordenamiento+Territorial+del+municipio+de+Sop%C3%B3.&oq=Concejo+municipal+de+Sop%C3%B3+(2000).+Plan+B%C3%A1sico+de+Ordenamiento+Territorial+del+municipio+de+Sop%C3%B3.&aqs=chrome..69i57j0j4&sourceid=chrome&ie=UTF-8)

DANE. (2013) *Licencias de Construcción Diciembre 2013*. Recuperado de: https://www.dane.gov.co/files/investigaciones/boletines/licencias/cp_lic_const_dic13.pdf

DANE (2015). *Metodología para calcular el Indicador de Importancia Económica Municipal*. DANE. Recuperado de: https://www.dane.gov.co/files/investigaciones/fichas/Met_indicador_import_economica_mpal.pdf

DANE (2015). Indicador de importancia municipal. Recuperado de: <http://www.dane.gov.co/index.php/estadisticas-por-tema/cuentas-nacionales/cuentas-nacionales-departamentales/indicador-de-importancia-economica-municipal>

DANE (2016). Cuentas departamentales. Recuperado de: <http://www.dane.gov.co/index.php/estadisticas-por-tema/cuentas-nacionales/cuentas-nacionales-departamentales>

El Espectador (2015). Más del 50% del suelo rico para la agricultura de la Sabana de Bogotá se perdió por 'mal' uso. El Espectador. Recuperado de: <https://www.elespectador.com/noticias/nacional/mas-del-50-del-suelo-rico-agricultura-de-sabana-de-bogo-articulo-576572>

Finagro (2014). *Perspectiva del sector agropecuario Colombiano*. Recuperado de: https://www.finagro.com.co/sites/default/files/2014_09_09_perspectivas_agropecuarias.pdf

Geoportal del DANE (2017). Indicador de importancia económica municipal. Recuperado de: <https://geoportal.dane.gov.co/laboratorio/importanciaeconomica/>

Gobierno de Cundinamarca (2013). *Estadísticas de Cundinamarca 2011-2013 capítulo 11*. Recuperado de: <http://www.cundinamarca.gov.co/wcm/connect/04aecefa-79d0-4a3c-be08-9440023c225a/TACO+estadisticas+cundinamarca+Publicaci%C3%B3n+WEB.compressed.pdf?MOD=AJPERES&CVID=kOr1dPa>

Herrera, J (2015). *Observatorio de desarrollo económico*. Recuperado de: <http://observatorio.desarrolloeconomico.gov.co/base/lectorpublic.php?id=643#sthash.GtqNznei.dpbs>

Lora, Eduardo; Prada, Sergio. *Técnicas de Medición Económica, Metodología y Aplicaciones en Colombia* (2017). Quinta Edición. Recuperado de: <http://www.icesi.edu.co/medicion-economica-Colombia-Eduardo-Lora-Sergio-Prada>[Consulta: 31/ Octubre/ 2017].

Ramírez, W. O. (2015). *Sabana Centro Como Vamos*. Recuperado de: sabanacentrocomovamos.org/wp-content/.../DOCUMENTO-DE-DIAGNÓSTICO.pdf

Revista Portafolio (2013). *'De esta tormenta vamos a salir', dice Santos sobre paro*. Portafolio. Recuperado de: <http://www.portafolio.co/economia/finanzas/tormenta-salir-dice-santos-paro-73742>

Revista Portafolio (2013). *Gremio denuncia grave situación del sector lácteo en el país*. Portafolio. Recuperado de: <http://www.portafolio.co/economia/finanzas/gremio-denuncia-grave-situacion-sector-lacteo-pais-74878>

Sistema de documentación e información municipal (2012). *Plan de desarrollo del Municipio de Sopó desde el 2012 al 2016*. Recuperado de: <http://cdim.esap.edu.co/BancoMedios/Documentos%20PDF/sopo-pd-%202012-2015.pdf>

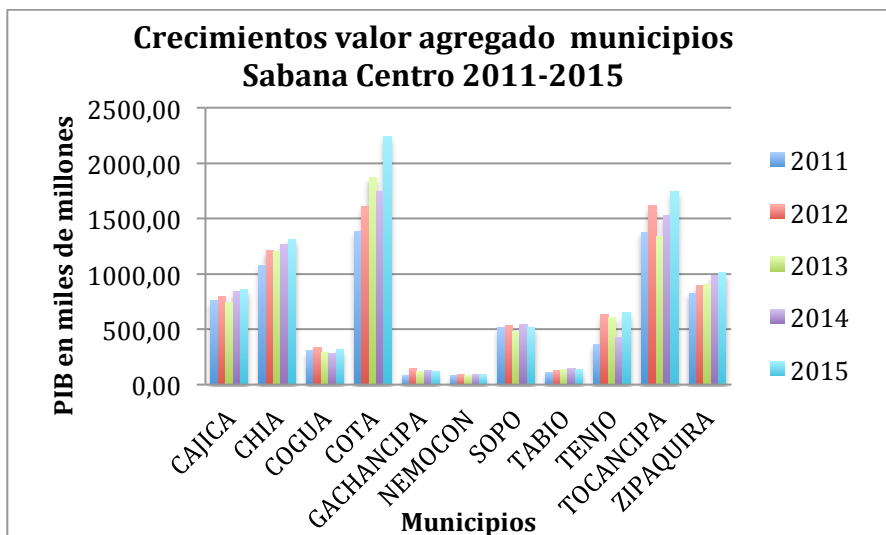
SISBEN (2016). Caracterización de la población inscrita en SISBEN. Recuperado de: <https://www.sisben.gov.co/Datos%20del%20sisb%C3%A9n/Paginas/Ficha-de-caracterizaci%C3%B3n-socioecon%C3%B3mica.aspx>

Unidad Nacional de Protección (2015). *Análisis del sector establecimientos financieros, seguros, actividades inmobiliarias y servicios a las empresas*. Recuperado de: https://www.unp.gov.co/la-unp/Documents/DA_PROCESO_15-18-3771526_211001041_14486014.pdf

7. Anexos

Anexo 1

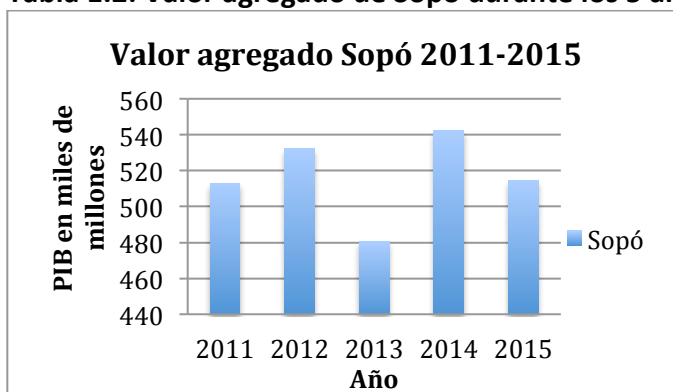
Tabla 1.1: Gráfica de Sopó vs 10 municipios de la región de Sabana Centro



Fuente: Elaboración propia con datos suministrados por el DANE, indicadores económicos de importancia municipal (2016)

Anexo 2

Tabla 1.2: Valor agregado de Sopó durante los 5 años de análisis



Fuente: Elaboración propia con datos suministrados por el DANE, indicadores económicos de importancia municipal (2016)